

REKONSTRUKCE SPORTOVNÍHO AREÁLU NA KAMENCI V BAŠCE - HODOŇOVICÍCH

STUDIE



REKONSTRUKCE SPORTOVNÍHO AREÁLU NA KAMENCI V BAŠCE - HODOŇOVICÍCH

Stavební úpravy sportovního areálu a budovy občerstvení Na Kamenci v Bašce-Hodoňovicích na poz. p. č. 596 a 597 v k. ú. Hodoňovice

STUDIE

Brno, červenec 2017

Ing.arch. Kamil Zezula
architekti

Ing.arch. Kamil Zezula
architektonický ateliér
tř. 28 října 1639
738 01, Frýdek-Místek

e-mail: kamil.zezula@jzarchitekti.cz
tel.: +420 776 885 407
www.jzarchitekti.cz



UYO architekti
Husova 13
602 00, Brno

e-mail: skoumaljan@email.cz; zezula.ad@gmail.com
tel.: 605 188 399; 776 248 189

ZHOTOVITEL:

Ing.arch. Kamil Zezula
Vřesová 3454
738 01, Frýdek-Místek

VYPRACOVAL:

Ing.arch. Adam Zezula
Ing.arch. Jan Skoumal
Ing.arch. Jaroslava Brhelová

OBJEDNATEL:

Obecní úřad Baška
Baška 420
739 01 Baška

- 2 popis projektu
- 3 obsah

STÁVAJÍCÍ STAV

- 4 úvod
- 5 situace m 1:500
- 6 analýza m 1:100

NAVRŽENÝ STAV

- 7 koncepční řešení
- 8 situace m 1:500
- 9 půdorys 1.NP m 1:100
- 10 řezy m 1:100
- 11 pohledy m 1:100
- 12 axonometrie interiéru
- 14 perspektivy



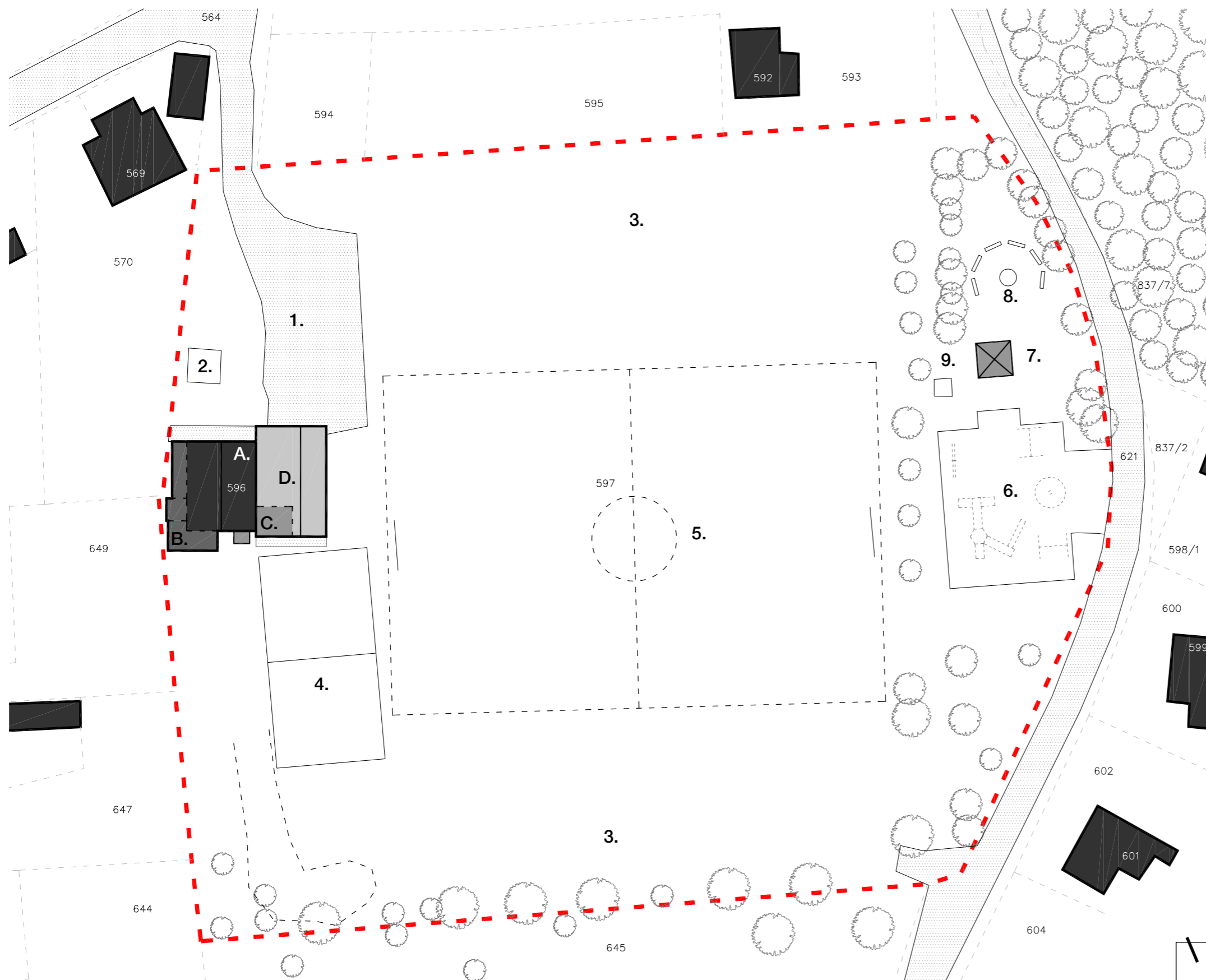
STÁVAJÍCÍ STAV

Řešené území se nachází na kraji části obce Baška-Hodoňovice, kde v blízkosti parcely prochází řeka Ostravice. Dnešní stav celého areálu by se dal popsat jako zanedbaný, respektive se do něj dlouho neinvestovalo mimo nové dětské hřiště ve východní části areálu. Z fotbalového hřiště zbyly jenom brankové konstrukce. Antukové hřiště je z větší části zarostlé a taktéž neudržované.

Samotný objekt restaurace na Kamenci je pak typickým příkladem „lidové tvořivosti“, kdy k původnímu objektu byly postupně dostavovány různé přilepky a přístavky dle aktuální potřeby. Týká se to zejména kuchyně, skladovacích prostor a celé kryté venkovní terasy včetně venkovního výčepu. Tyto přístavky jsou většinou z nekvalitních materiálů a dnes jsou v podstatě na hraně své životnosti. Samotný interiér restaurace byl nedávno zrekonstruován, ale domníváme se, že ne úplně zdařile. Prostor restaurace a především baru není příliš velký a také není příliš dobře prosvětlen denním světlem. Použití žluté barvy na stěnách a objemově výrazných prvků jako jsou dřevěné konstrukce a cihelné obklady tyto nedostatky nejenže nezlepšují, ale naopak je ještě podporují.

Z dispozičního hlediska je zde taky několik výrazných nedostatků. Restaurace je s venkovním posezením a vlastními hřišti pohledově v podstatě nepropojena (vyjma posezení mezi parkovištěm a budovou restaurace) a je výhradně orientována do výše zmíněného prostoru parkoviště. Vstup je úzký a stísněný a je spíše vstupem na WC, nežli do restaurace či výčepu. Zázemí pro personál respektive venkovní výčep je tvořen jako venkovní přístavek v rámci krytého posezení, které je příliš tmavé a neposkytuje příliš dobrý výhled do areálu.

Dá se tedy říci, že stávající objekt nenabízí zásadní kvality, na kterých by bylo nutné lpět a je tedy nutné přistoupit k rekonstrukci velkého rozsahu, chceme-li rekonstrukcí nynější stav skutečně zlepšit. Varianta úplné demolice a postavení nového objektu by byla určitě řešením, nicméně z ekonomického hlediska je možné pracovat s původním objemem, ke kterému bude přistavěna nová část.



STÁVAJÍCÍ STAV

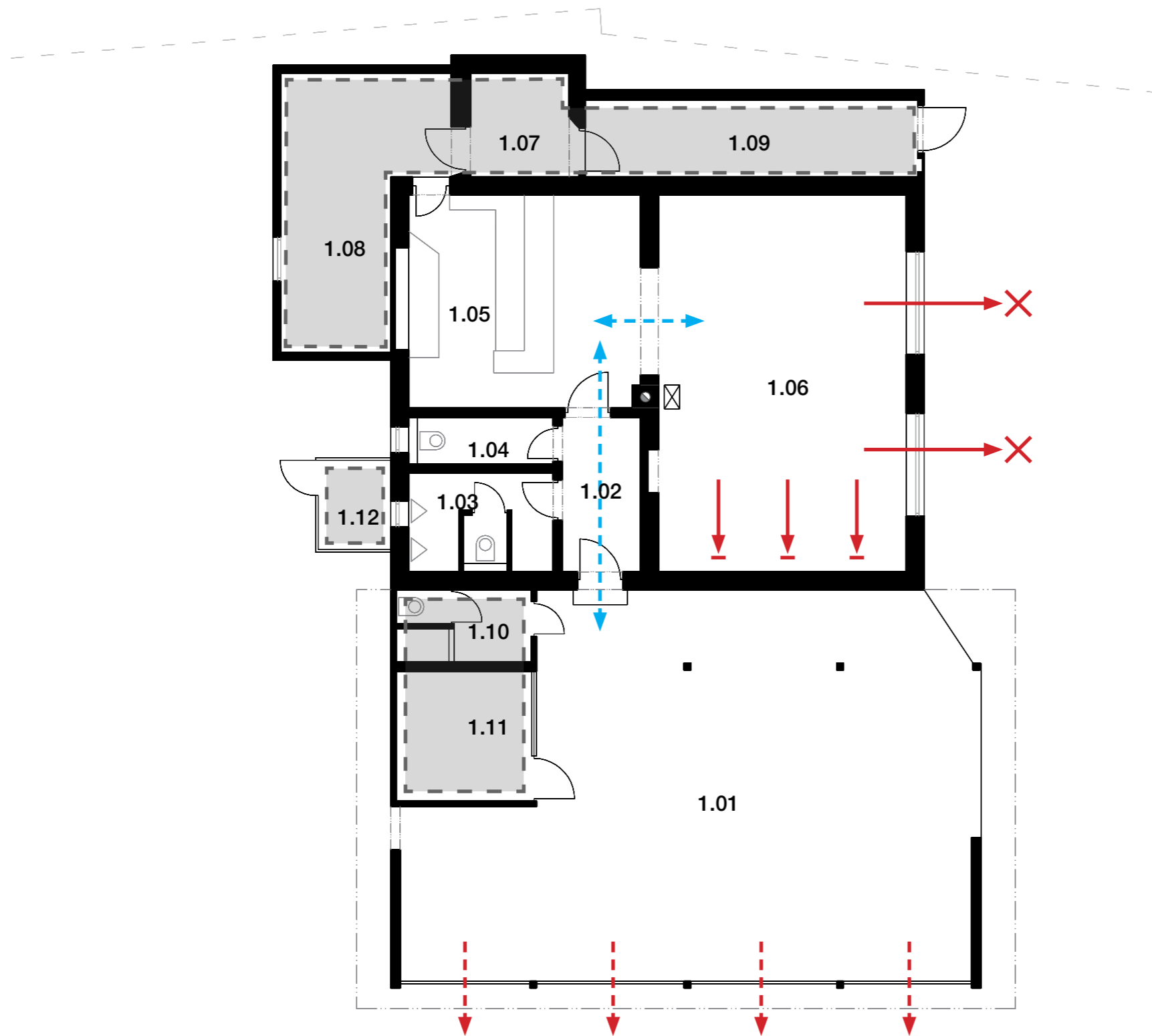
Situace

Samotný areál nebyl zřejmě nikdy zásadně řešen. Renovovaná část se nachází ne úplně logicky na druhé straně areálu vzhledem k umístění restaurace a parkoviště. Je tedy spíše napojena na ulici, která prochází rovnoběžně s řekou Ostravicí. Fotbalové hřiště je přesně uprostřed areálu a tedy součástí celkové plochy, která se proměňuje v závislosti na konané akci (fotbalový zápas, obecní slavnost). Antukové hřiště je pro udržované. Parkoviště je neohrazeným šterkovým pláckem.

Nespornou kvalitou areálu jsou vzrostlé stromy, u kterých by měl být zhodnocen jejich stav tak, aby mohly být probrány a doplněny novými kusy.

LEGENDA

- A. Původní část objektu, 86 m²
- B. Přístavba, 34 m²
- C. Venkovní výčep/ zázemí, 12 m²
- D. Kryté sezení, 92 m²
- 1. Parkoviště (cca 16 míst)
- 2. Nekryté venkovní posezení
- 3. Volná travnatá plocha, cca 3000 m²
- 4. Antukové hřiště (13 x 25 m)
- 5. Fotbalové hřiště (cca 40 x 56 m)
- 6. Stávající dětské hřiště, 270 m² (větší děti)
- 7. Altán
- 8. Ohniště
- 9. Pískoviště



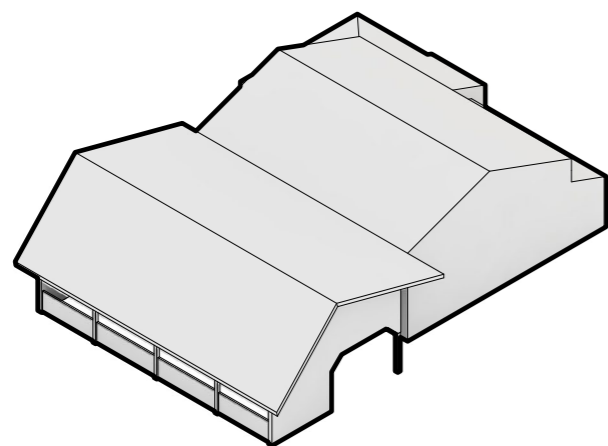
LEGENDA MÍSTNOSTÍ

1.01	kryté venkovní poezení	76 m ²
1.02	chodba	5 m ²
1.03	WC muži	6 m ²
1.04	WC ženy	2,5 m ²
1.05	výčep	19 m ²
1.06	restaurace	37 m ²
1.07	sklad	4 m ²
1.08	kuchyň	14 m ²
1.09	sklad	10 m ²
1.10	zázemí zaměstnanci/ úklid	4 m ²
1.11	venkovní výčep	7 m ²
1.12	sklad	2,5 m ²

Celkem **225 m²**

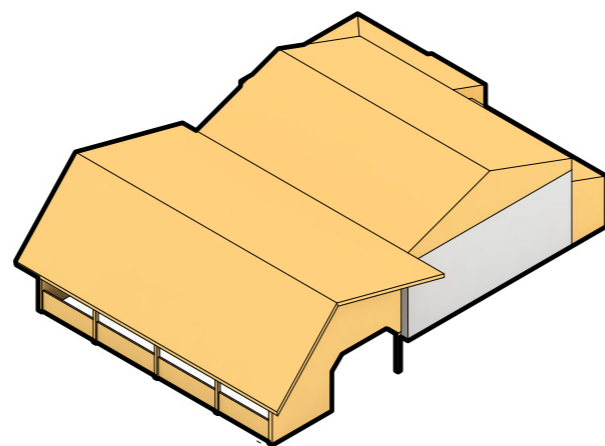
LEGENDA

- nepřitažlivé výhledy
- vizuálně nepropojené prostory
- omezené výhledy
- prostorově omezené průchody (propojení)
- zcela nevyhovující prostory



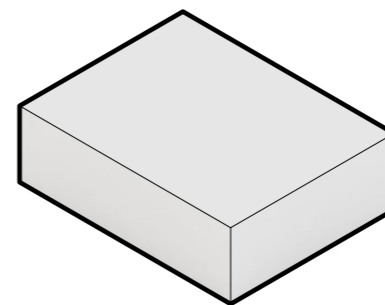
1. Stávající stav

Dnešní objem restaurace, včetně krytého sezení.



2. Bourání

Všechny později doplněné přístavky a přístřešky budou odstraněny, včetně střešní a stropní konstrukce původního objektu.

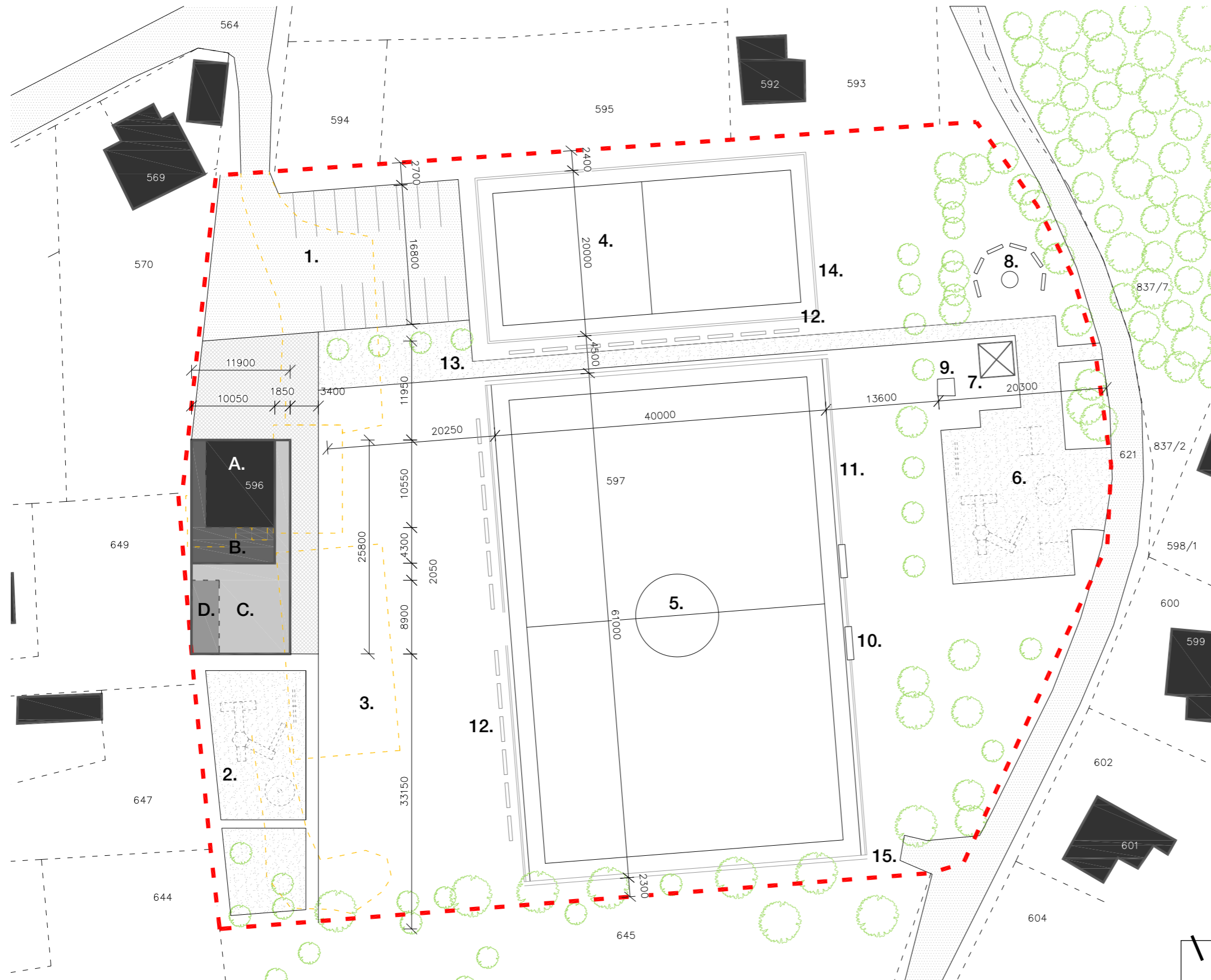


3. Původní objem

Objem původního objektu bez střechy, ke kterému bude přistavěno nové řešení.

NAVRŽENÉ ŘEŠENÍ

V rámci rekonstrukce areálu mimo řešení zpevněných ploch a parkoviště, fotbalového, multifunkčního a dětského hřiště, bude řešen i samotný objekt restaurace na Kamenci. Mělo by dojít k jeho kompletnímu vyčištění, kdy bude ponechána jen nezbytně nutná konstrukce (tzn. původní půdorys domu bez přístavků), bude sofistikovaně řešena kuchyně a skladovací prostory, venkovní WC a vůbec celý prostor dnešního venkovního posezení včetně napojení na samotnou restauraci. Samotný interiér restaurace pak bude řešen s ohledem na využitelný prostor, tak aby došlo ke skutečnému kvalitativnímu zlepšení a nedocházelo tak pouze k omlazení stávajícího špatného řešení.



POPIS ŘEŠENÍ

Situace

Fotbalové hřiště a multifunkční hřiště jsou situovány doprostřed areálu a jasně tak dělí areál na 3 části. První je charakterizována vlastním objektem restaurace a venkovního posezení, ke které přiléhá dětské hřiště a univerzální plocha pro pořádání různých akcí. Její součástí je také poměrně velké parkoviště. Druhá část je charakterizována výše zmíněnou sportovní funkcí obou hřišť. A poslední je stávající část dětského hřiště s altánem a ohništěm. Průchod do této části je veden mezi fotbalovým a víceúčelovým hřištěm.

LEGENDA

- A. Zachovaná část objektu, 86 m²
 - B. Přístavba, 60 m²
 - C. Venkovní WC, 30 m²
 - D. Zastřešení, 130 m²
1. Parkoviště (18 míst)
 2. Dětské hřiště, 300 m² (malé děti)
 3. Univerzální travnatá (rezervní) plocha pro pořádání kulturních či sportovních akcí, 1500 m²
 4. Multifunkční hřiště s umělým povrchem pro tenis, volleyball (16 x 36 m)
 5. Fotbalové hřiště (36 x 56 m)
 6. Stávající dětské hřiště, 270 m² (větší děti)
 7. Altán
 8. Ohniště
 9. Pískoviště
 10. Hráčské lavice
 11. Nízké zábradlí (cca 90 cm, možno doplnit reklamními banery)
 12. Lavičky pro diváky
 13. Cestička propojující celý areál
 14. Vysoké oplocení (pletivo) multifunkčního hřiště
 15. Vysoké oplocení za brankami (pletivo)



POPIS ŘEŠENÍ

Objekt

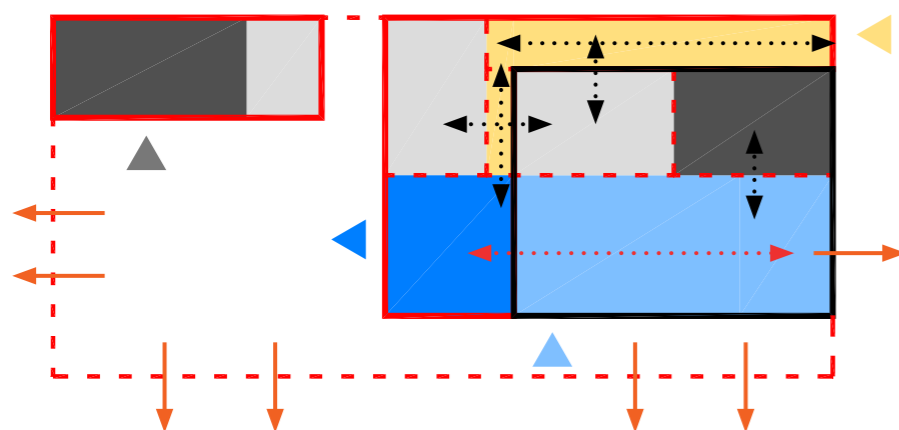
Ze stávajícího objektu zůstává pouze původní část, ke které je přistavěna přistavba půdorysu "L". Půdorys je pak podélně rozdělen do dvou podélných částí, které logicky odpovídají jednotlivým funkcím a poloze vůči samotnému areálu. Východní a tedy i blíže hřištím je vlastní prostor výčepu a restaurace, která je do areálu otevřená celou východní fasádou. Západní část pak slouží pro potřeby kuchyně se skladem, zázemí pro zaměstnance a hygienickému zázemí pro hosty. Přistavba spolu s původní hmotou tvoří jednu celistvou hmotu. K této bude přistavěn přístřešek venkovního posezení s objektem venkovních WC. Tento přístřešek bude částečně tvořit krytý vstup do restaurace, ale především bude umístěn na jižní straně rekonstruovaného objektu.



LEGENDA MÍSTNOSTÍ

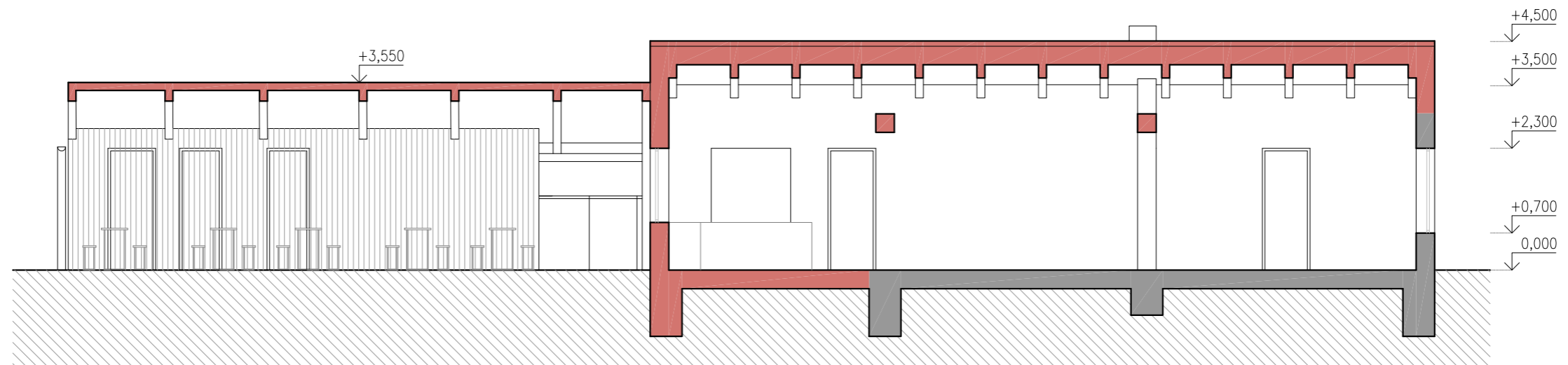
Hlavní objekt		146 m ²
1.01	vstupní část restaurace	27 m ²
1.02	výčep	12 m ²
1.03	restaurace	23,6 m ²
1.04	chodba	3,8 m ²
1.05	chodba/ sklad	8,3 m ²
1.06	kuchyně	11,5 m ²
1.07	sklad	6,7 m ²
1.08	zázemí zaměstnanci/ úklid/ tech.	5,7 m ²
1.09	chodba WC	3,5 m ²
1.10	WC muži	4,5 m ²
1.11	WC ženy	5 m ²
1.12	zásobování	7,5 m ²
Zastřešení		160 m ²
1.13	krytý vstup	29 m ²
1.14	kryté sezení	101 m ²
1.15	WC hendikep	4 m ²
1.16	WC muži	6,2 m ²
1.17	WC ženy	8,2 m ²
1.18	sklad	6,8 m ²
1.19	venkovní sezení	87,7 m ²
ZASTAVĚNÁ PLOCHA		306 m²
UŽITNÁ PLOCHA		275 m²

SCHÉMA

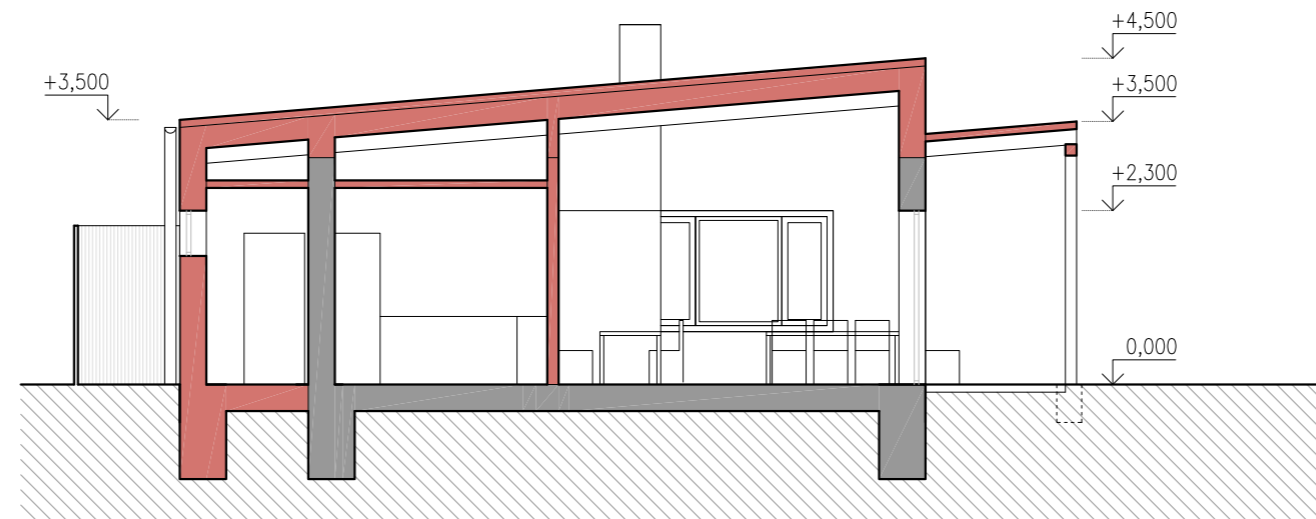


LEGENDA

	půdorys původního objektu bez přistavků		orientace venkovního výčepu
	přistavba		vstup
	nové dělení/ obrys zastřešení		vstup venkovní WC
	zázemí hosté		vstup zásobování
	restaurace		vazby zaměstnanci
	výčep		vazby hosté
	kuchyně/ zaměstnanci		orientace objektu
	zásobování		



PODÉLNÝ ŘEZ



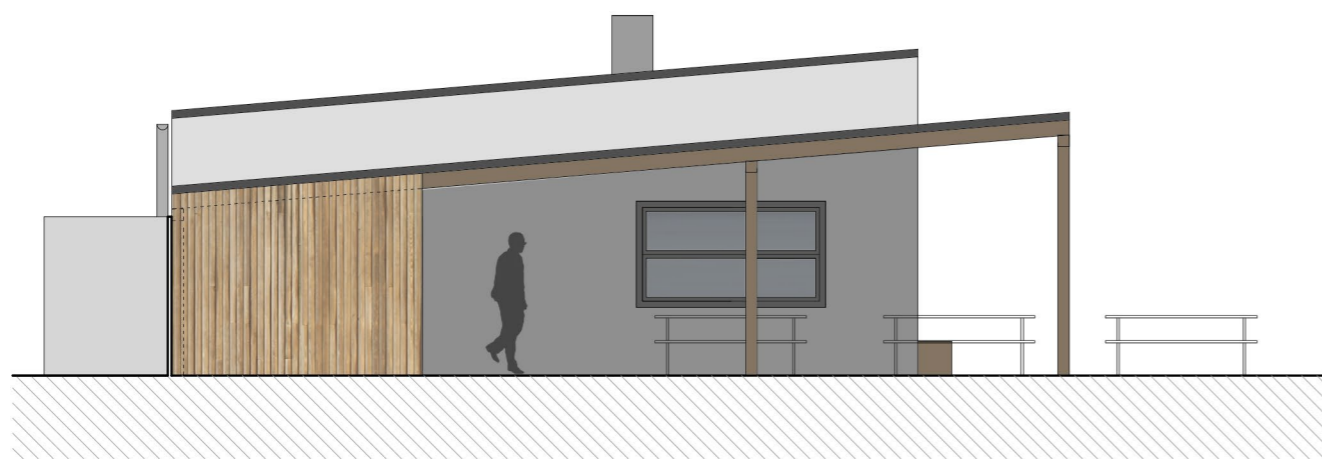
PŘÍČNÝ ŘEZ



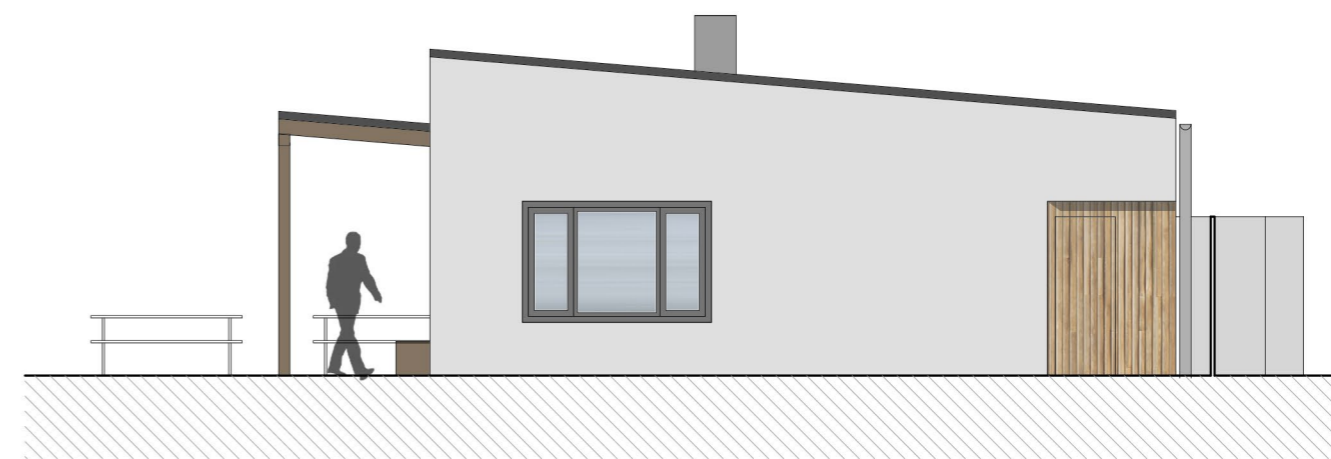
VÝCHODNÍ POHLED



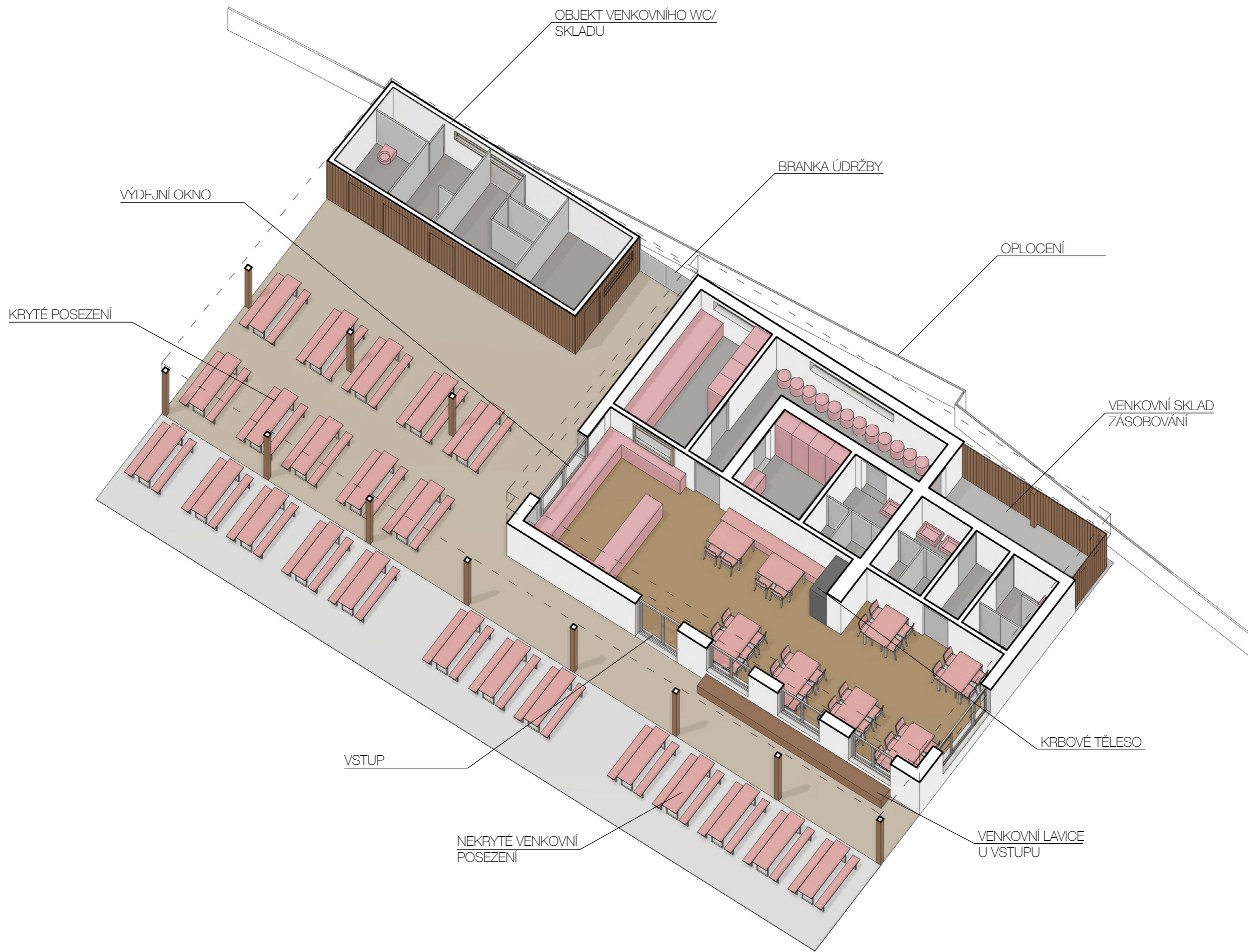
ZÁPADNÍ POHLED

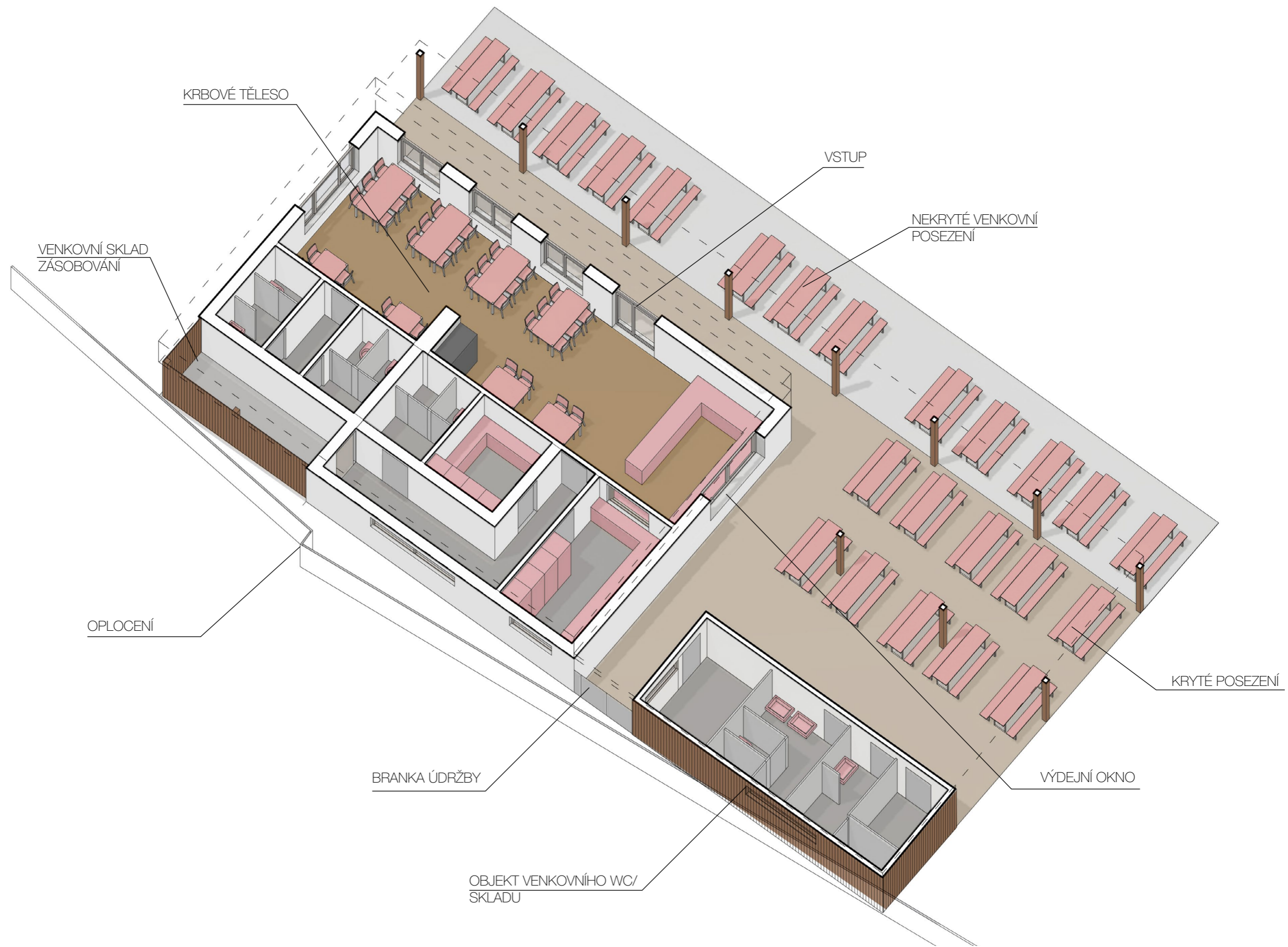


JIŽNÍ POHLED



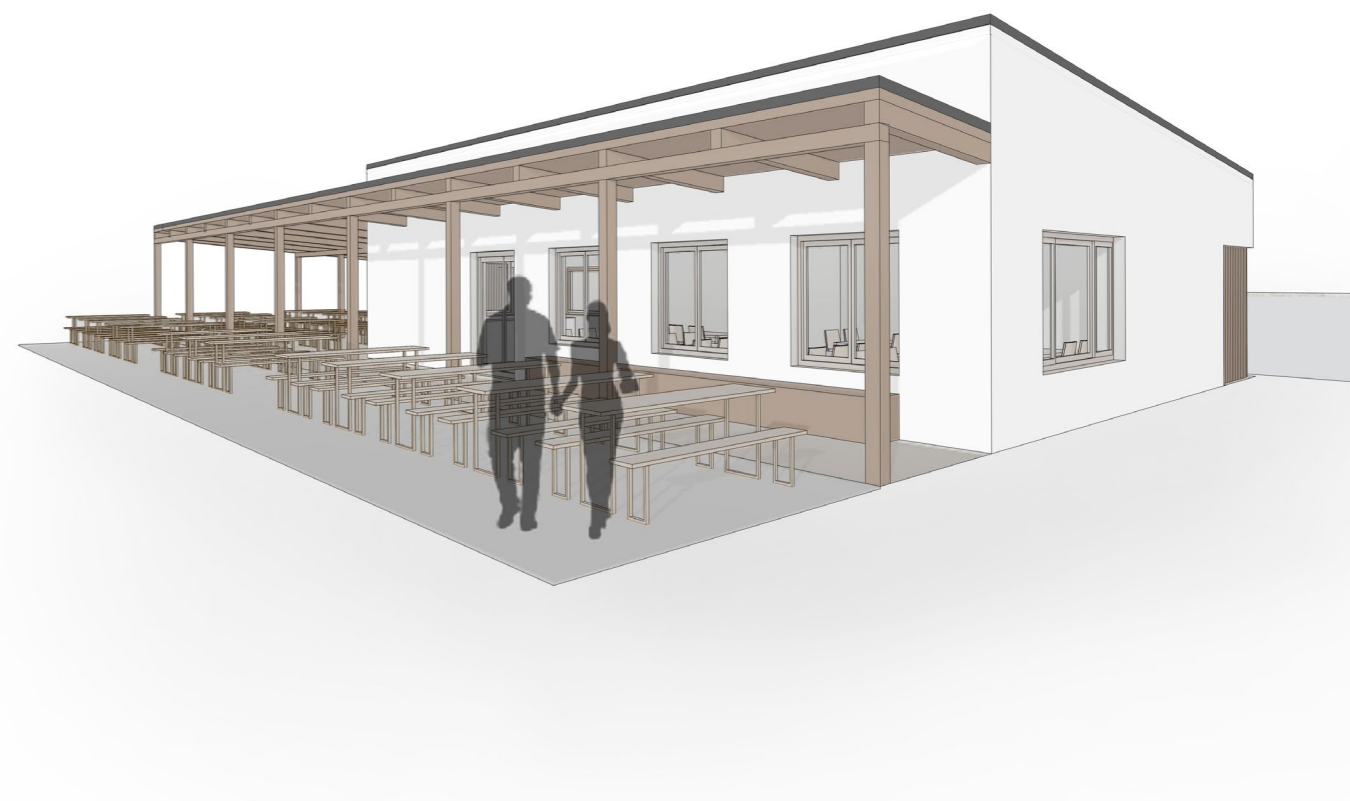
SEVERNÍ POHLED







JIHOVÝCHODNÍ POHLED



SEVEROVÝCHODNÍ POHLED